



Conseils pour la pose de SAFE Horseshoes

Nota Bene : chaque maréchal adaptera les conseils suivants en fonction de ses habitudes et sa pratique.

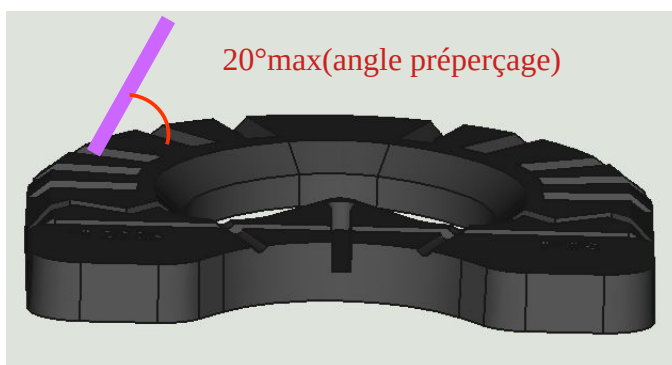
Pose des semelles :

Adaptation avant la pose

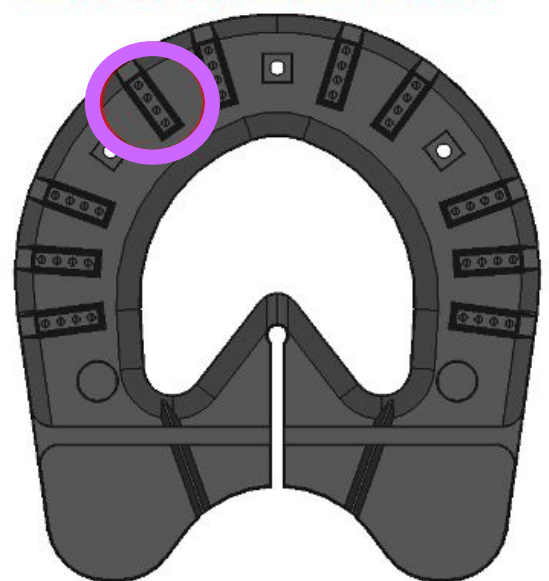
- La semelle étant positionnée sur le pied, marquez le contour du pied sur la semelle à l'aide d'une pointe ou d'un marqueur blanc idéalement
- Il est important de retirer le surplus en éponge, la semelle est conçue pour s'adapter et **ne pas être restée brute**.
- Ensuite, découpez et/ou éliminez les parties excédentaires à l'aide d'une pince, d'une ponceuse à bande (à vitesse lente) ou encore d'une râpe. Restez sur l'extérieur de votre tracé afin de conserver une légère marge sur le pied.

Il est recommandé de pré-percer les étampures avec un foret de 2mm (3mm maximum). Ceci peut permettre d'améliorer les sensations lors du brochage si nécessaire et de guider le clou à travers la semelle. **Après adaptation, la préposition à utiliser est généralement la seconde en partant de l'extérieur.** En effet, brocher en utilisant les prépositions trop en interne, pourrait entraîner une gêne pour le cheval, il donnera l'impression de marcher sur des œufs pendant quelques jours, ou pourra même boiter selon sa sensibilité en particulier si le clou vient trop en interne.

++> le préperçage peut-être réalisé avec un léger angle (maximum 20°) de l'intérieur côté étampure vers l'extérieur (face côté pied de la semelle)



Etampure avec 4 prépositions pour le clou

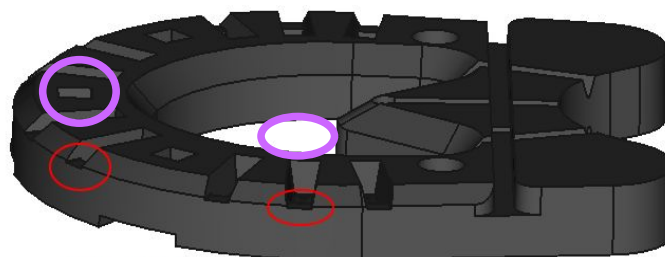


- Positionnez la semelle **sans la reculer**, elle reculera légèrement au brochage. Pointez 2 clous en pince ou 1 clou en pince et un en quartier selon vos préférences afin de stabiliser la semelle pour le brochage.

Nous recommandons l'**utilisation de clous de type JF (éventuellement de type E bien que moins efficace)**, en évitant les clous slim autant que possible car leur lame plus fine présente des faiblesses dans le contexte de l'utilisation des semelles.



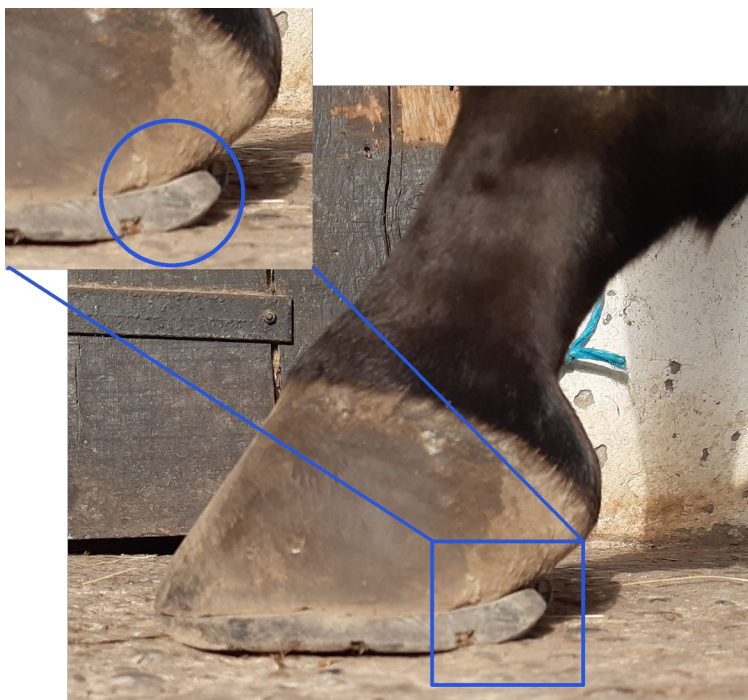
- Pour des pieds très droits (type ibérique), privilégiez des rivets assez bas pour éviter des problèmes de sensibilité.
- Frapper les clous pour **amener la tête de clous au niveau de la butée** extérieure.
- Pour des **chevaux ayant une sole sensible**, lors d'une première pose en particulier, il est possible de chanfreiner légèrement le contour intérieur de la semelle pour « adoucir » le contact avec la sole.



Bordure externe de l'étampure
"Butée" de frappe du clou

- Le rivetage s'opère classiquement, **rabattre les clous (non coupés) au dernier moment** en privilégiant des rivets un peu longs ce qui évite que la tête de clous ne redescende.

- Le rolling sur tout ou partie de la semelle peut-être accentué, de même qu'un rolling en éponge est recommandé une fois l'excès de longueur retiré. Ce dernier permet d'optimiser la pose du talon. Un repère pour l'adaptation en éponge (pour la préservation des tendons notamment) consiste à identifier et tracer là où les talons ne touchent plus la semelle. Il faut alors bien couper à la perpendiculaire (sur l'extérieur du tracé) pour finir à la râpe et ensuite réaliser le « rolling » de finition. Laisser de la longueur au-delà de l'appui du talon sur la semelle n'est pas nécessaire sauf cas spécifiques.



Appui furcal (soutien fourchette) : il est vivement recommandé de le conserver pour favoriser un excellent fonctionnement du pied.

Il est également adaptable au besoin du cheval :

- il est possible de **le réduire en épaisseur**, en privilégiant la réduction côté sol (pour éviter l'insertion de sable ou autre entre la semelle et le pied). Ceci permet de limiter la pression sur la fourchette, et au talon de s'enfoncer plus profondément par exemple, selon les besoin du cheval.
- il est possible de le **réduire dans sa largeur en découpant la pointe** par exemple.

Il est **déconseillé** de retirer l'appui-furcal pour des raisons structurelles, les éponges pouvant travailler à l'excès. Si nécessaire, il faut privilégier une combinaison des 2 réductions précédentes pour amincir l'appui tout en conservant un « pont » entre les branches

Dépose des semelles : afin d'optimiser le relevage des semelles, il est conseillé à minima d'ouvrir les rivets et autant que possible de retirer les clous à l'aide d'une pince arrache-clous plutôt qu'en attrapant classiquement la semelle avec une pince. Ceci permet de préserver les étampures.